



RIDER TOUR 2023 CARTOON MACHINE



Dernière modification 23/12/2022

Ce document, fourni avec le contrat de cession, a une valeur contractuelle, mais sachez qu'il vous est donné afin de faciliter la logistique de votre événement et d'accueillir au mieux des artistes continuellement sur la route.

Toutefois, nous connaissons la réalité de notre secteur et nous saurons toujours nous adapter aux lieux qui nous accueillent.

**N'hésitez pas à nous contacter pour toute question
ou éventuelle impossibilité.**

Contacts

www.musicalsol.fr

Production	Claire Pujol	06 10 93 12 39	claire.musicalsol@orange.fr
Booking / Communication	Florian Martinez	06 33 80 01 69	toure@musicalsol.fr
Sonorisateur	Ludovic Criado	06 85 88 19 37	ludocriado@gmail.com
Éclairagiste	P.P.	06 86 43 25 68	ppleretoure@gmail.com





Composition du groupe en tournée

Artistes:

Angel Laffargue : Chant, Guitare
Florian Martinez : Guitare, Choeurs
Geoffroy Hadjadj : Basse, Choeurs
Xavier Potieris : Batterie, Choeurs

Technique:

Ludovic Criado : Sonorisation
PP : Eclairage



Accueil Technique

Les techniciens son et lumière du lieu seront présents de notre arrivée à la fin du concert, ils aideront à l'installation sur scène et veilleront au bon déroulement du spectacle, que nos techniciens soient présents ou non.

Les dimensions du plateau devront être de 8m d'ouverture par 6m de profondeur minimum.

Le patch et l'implantation des régies son et lumières seront effectués avant l'arrivée du groupe.

Les régies devront être côte à côte en salle et centrées face à la scène au 2/3 de la longueur de la salle et en aucun cas sous un balcon ou dans une cabine.

La scène et les régies seront abritées des intempéries ou du soleil pour les concerts en extérieur.

- Temps nécessaire à l'installation et aux balances : 1h30
- Durée du concert : 1h20

Nos techniciens pourront accéder avant l'horaire de balance aux équipements techniques, au processeur du système son et à l'implantation lumière.

Le régisseur de la salle communiquera au préalable la liste du matériel technique mis à disposition.

Les horaires de balance, d'ouverture des portes, et ordre de passage seront validés en amont avec notre production et ils devront être affichés sur les côtés de scène et aux régies.



Loges / Catering



L'organisateur accepte de fournir une loge fermant à clef où surveillée, chauffée si besoin, pour recevoir 7 personnes et une licorne.

On peut également partager une loge commune si suffisamment spacieuse.

Veuillez, s'il vous plaît, prévoir des prises électriques avec multiprises, une table ainsi que suffisamment de chaises.

La loge sera (si possible), équipée de wc, ou leur accès en sera privilégié et à proximité.

Un pack de 12 petites bouteilles d'eau sera nécessaire pour le show.

Bonbecs, quatre-quart, jus de fruits, barpe à papa, Champomy... tout ce qui vous semble indispensable pour un groupe de rock !

Plus sérieusement, nous apprécions de découvrir les spécialités du pays et si possible les produits issus de l'agriculture biologique et/ou de la production locale. Et nous sommes sûrs que vous ferez au mieux.

Pensez à nous donner accès à une bouilloire et une cafetière.

Aussi, si vous nous faites découvrir les productions locales en termes de bières et de vin, nous serons ravis !



Restauration

Les repas ne seront jamais pris avant 19h et il faudra prévoir 1h30 minimum de temps entre le début du repas et la montée sur scène.

Si ces conditions ne peuvent pas être respectées les repas seront pris juste après le concert mais uniquement après accord du groupe et avec la mise en place d'un « grignotage » conséquent (si pas de catering) avant le spectacle pour éviter les ventres vides sur scène.

Prévoir des repas complets et équilibrés dont un repas végétarien sans gluten.

Privilégier des produits frais et locaux, fruits (frais et secs) et légumes.



Hébergement & Transferts



Veuillez prévoir un hôtel/gîte/chambres d'hôtes/air bnb... assez proche du lieu du concert avec 3 chambres avec deux lits séparés.

Les petits déjeuners complets seront prévus et payés d'avance.

Merci de prévoir la récupération des clés ou des codes de toutes les chambres ainsi que la rooming list et les remettre au groupe.

Selon les dates, ce serait un vrai plus, que de pouvoir avoir les petits déjeuners servis jusqu'à 11h et les chambres être libérées par les artistes à 13h. Merci de bien vouloir demander auprès de l'hôtel et de la production.

Prévoir un parking facile d'accès, surveillé, à proximité de la salle et nous fournir un pass véhicule, si nécessaire.

Les hébergements chez l'habitant ne pourront se faire qu'après accord de la production et selon certaines modalités (pas plus de 2 maisons, à proximité l'une de l'autre, 1 lit par pers...)

Dans tous les cas, n'hésitez pas à nous contacter, pour connaître les particularités de chaque date.



Sécurité

L'organisateur fournira à sa charge le personnel de sécurité nécessaire au bon déroulement du concert et à la sûreté du backline, du groupe et de ses effets personnels.

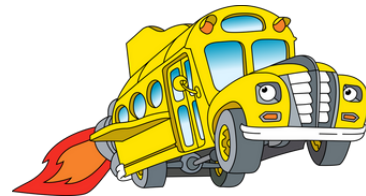


Invitations & Backstages

L'organisateur mettra à disposition du groupe 7 PASS et 10 invitations ou places exonérées. A ceci peuvent éventuellement s'ajouter les invitations et pass professionnels demandés par la production.

La liste des invitations sera remise par le groupe à l'organisateur avant l'ouverture des portes.

★ Accès



Nous voyageons habituellement en tapis volant mais si la météo ne le permet pas nous avons un mini-bus rallongé 9 places de 7m de long ainsi qu'un second véhicule type Van.

Veuillez prévoir un parking sécurisé à la salle ainsi qu'à l'hôtel.

En cas d'arrivée en train merci de prévoir un Runner pour effectuer le transfert entre la gare et la salle.

L'organisateur accepte de fournir un plan d'accès détaillé pour une arrivée rapide et sans encombrement dans la ville.

Une adresse précise, connue et vérifiée par un GPS est parfaite.

★ Captation & Médias

Tout enregistrement sonore ou captation audiovisuelle professionnelle sur le lieu du concert ou dans les loges, ainsi que toutes interviews doivent être soumises à accord préalable de la production, au minimum 3 jours avant la date du concert.

Lorsque cela est envisageable, nous souhaiterions récupérer les photos et vidéos faites sur le groupe.

★ Promotion

Assurez-vous de créer un événement Facebook relativement tôt et pensez à mettre Cartoon Machine en Co-Organisateur de l'événement afin que l'on puisse travailler la communication de notre côté.

Pensez à la presse locale et n'hésitez pas à contacter Flo en amont pour assurer au maximum la promotion de votre événement.



-- Merci encore d'avoir programmé Cartoon Machine --



FICHE TECHNIQUE

Décembre 2022

-----Généralités-----

- Sauf cas particulier (nous contacter), les musiciens jouent sur leur propre backline.

Le groupe se déplace avec sa batterie, mais sans amplis guitares et basse, celles ci sont gérées par des processeurs (fournis)

- Nombre de personnes sur scène : 4 musiciens
- Durée du concert : 1h20
- Temps d'installation + balances : 1h30 (nous contacter en amont si line check)
- Le matériel de sonorisation devra être installé et prêt à fonctionner à l'arrivée du groupe.
- Taille minimum de la scène : 8m en ouverture, 6m en profondeur
- Prévoir un praticable pour la batterie, type SAMIA, 3m x 2m, à 40 cm de haut, avec moquette et jupe de scène, sur roulettes en cas de changement de plateau.

Merci de veiller à ce que les parties du plateau soient bien solidaires et de niveau.

-----Décor-----

Backdrop de 4m x 3m. Prévoir un système d'accroche pour la mise en place et la dépose.
2 racks d'amplis lumières "déco amplis guitares" (voir fiche tech light)

-----Façade-----

- Un système professionnel AVEC SUB BASS (type: Adamson, L Acoustic, D&B...) adapté au lieu et à la jauge du public.

-----Console et périphériques-----

Console numérique professionnelle (type: Yamaha, CL5, Midas, Allen & Heath...)
avec 4 retours d'effets stéréo.

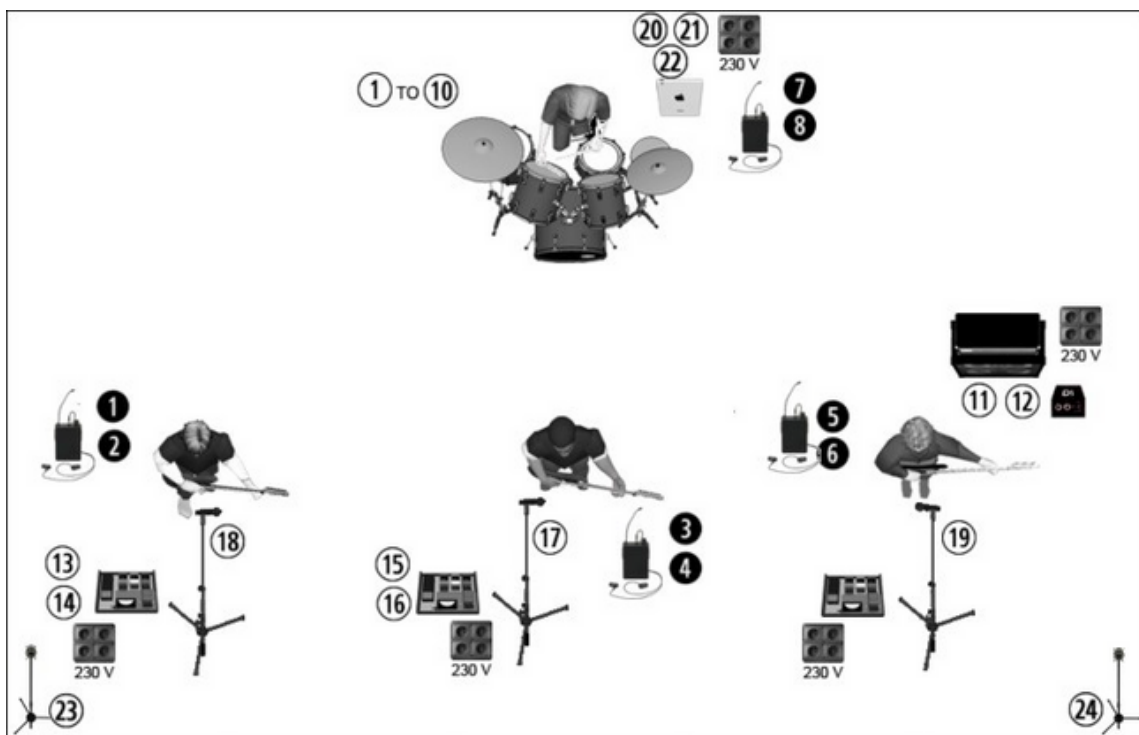
- Celle-ci devra être centrée face à la scène, à hauteur du public et ne doit pas se trouver derrière une vitre.
- Prévoir câble mini-jack pour lecture de musique via smartphone.
- Si console analogique merci de contacter le technicien son.

-----Retours-----

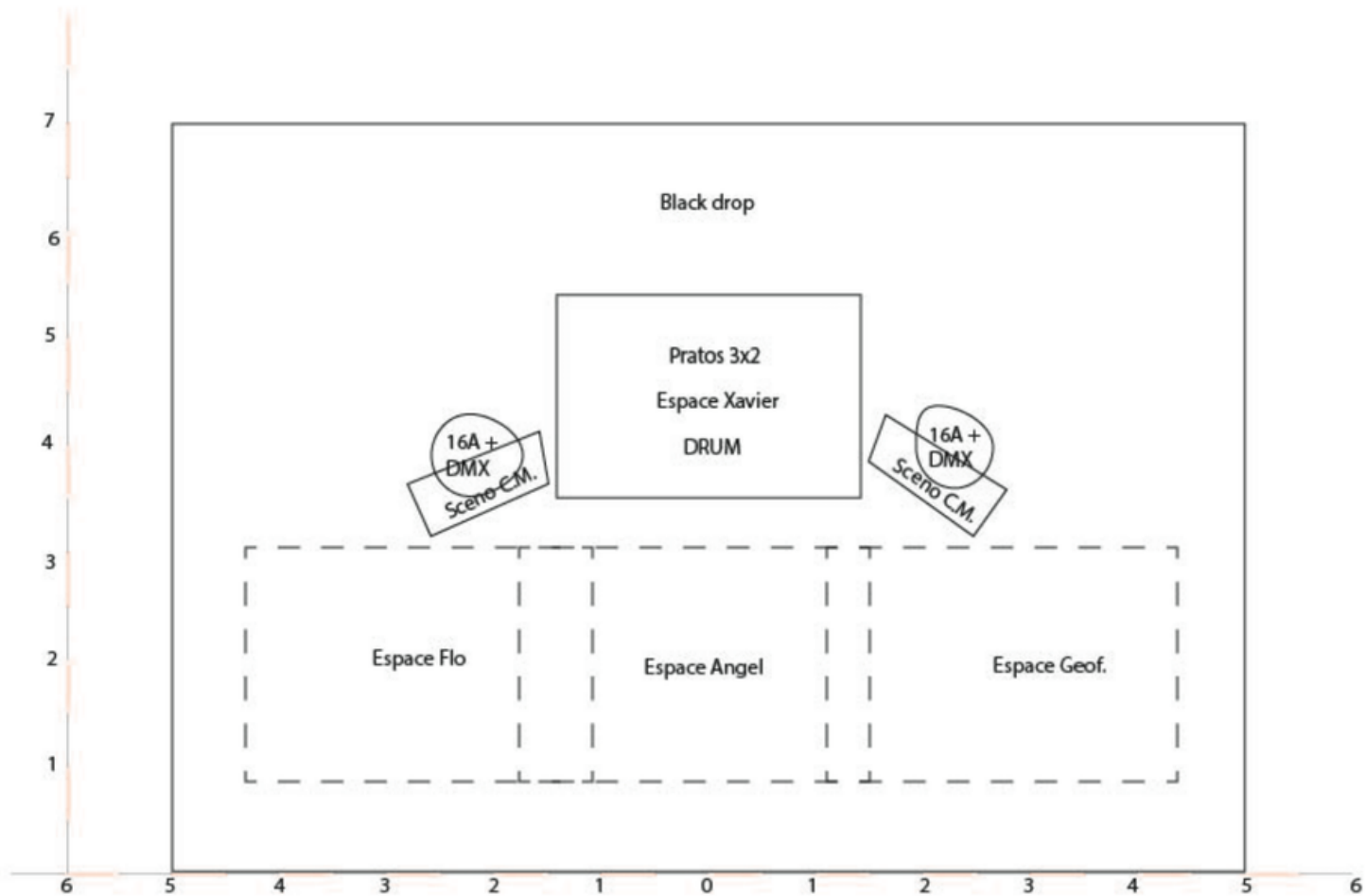
- In Ear monitors fournis par les musiciens, 3 HF et 1 filaire (batterie)
- Prévoir 4 départs stéréo Pre Fader pour les retours.
- Régie retour bienvenue.

Contact son : Ludovic CRIADO 06 85 88 19 37 - ludocriado@gmail.com
Contact lumière : Patrick PONCHANT 06 86 43 25 68 - ppleretour@gmail.com

1	Kick In	beta 91		13	GTR Flo Left	XLR	
2	Kick Out	beta 52	petit pied	14	GTR Flo Right	XLR	
3	Snare Top	beta 57 / sm 57	moyen pied	15	GTR Angel Left	XLR	
4	Snare Bottom	E604		16	GTR Angel Right	XLR	
5	Charley	sm 81 / C535	moyen pied	17	Voix Lead	sm 58	grand pied
6	Tom 1	E604 / beta 98		18	Choeur Jardin	sm 58	grand pied
7	Tom 2	E604 / beta 98		19	Choeur Cour	sm 58	grand pied
8	Tom 3	E604 / beta 98		20	Samples Left	DI	
9	OH Jardin	sm 81		21	Samples Right	DI	
10	OH Cour	sm 81		22	Clic (métronome)	DI	
11	Basse DI	Radial / Bss		23	Ambiance Jardin	Km 184	grand pied
12	Basse Mic	sm 7B / re20	moyen pied	24	Ambiance Cour	Km 184	grand pied



IMPLANT



Console :
MA lighting 24/48 pour le traditionnel
Serie Grand MA pour les Asservis

(Pas d'ordinateur)

EN L'AIR



Brouillard typ MDG ou Unik x2



Sun/Fun strip 6



PAR 64 CP62x10 au sol
dont 2 en 205 LF



PAR 64 CP61x6 sur pied
indépendant



4x Spot (700mini) sur flight

AU SOL

59 POSITION PHYSIQUE

46 PATCH CONSOLE

156 LEE FILTER



6 PAR CP61



10 Par à Led Full color



Molfey x6



6 x wash (700min)



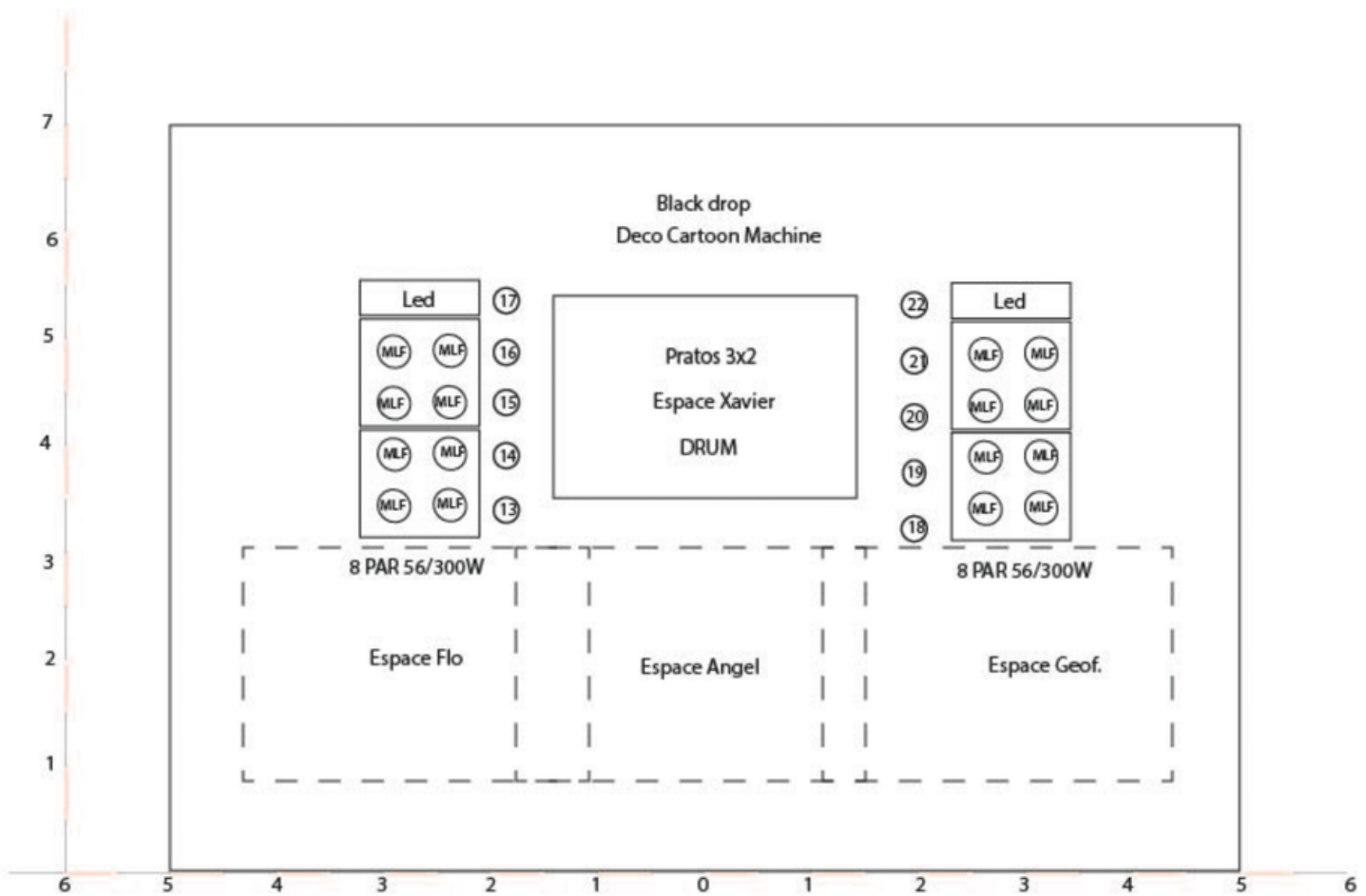
10 x Spot (700mini)
identique sol



PRE PROD Cartoon Machine

Contact lumiere PP 06 86 43 25 68

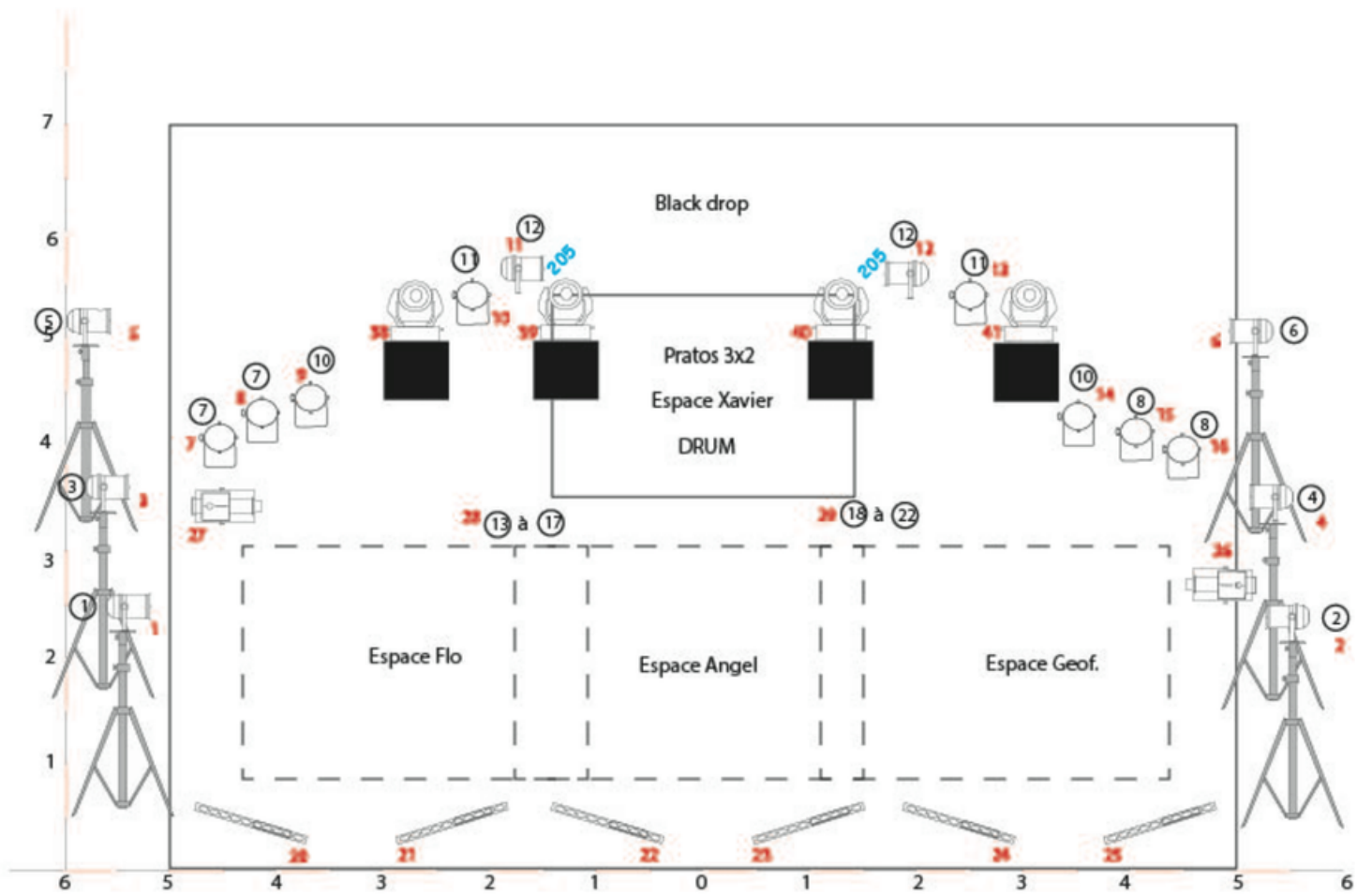
AMPLIS LIGHT



PRE PROD Cartoon Machine

Contact lumiere PP 06 86 43 25 68

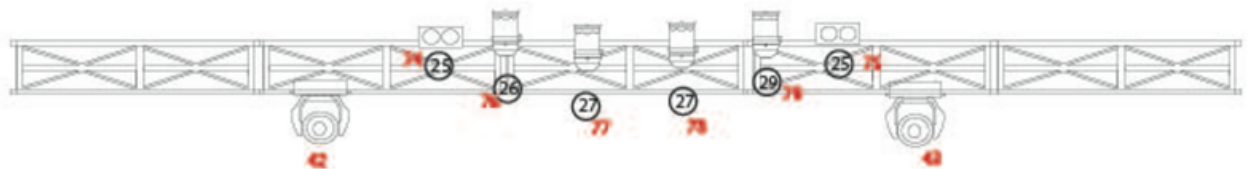
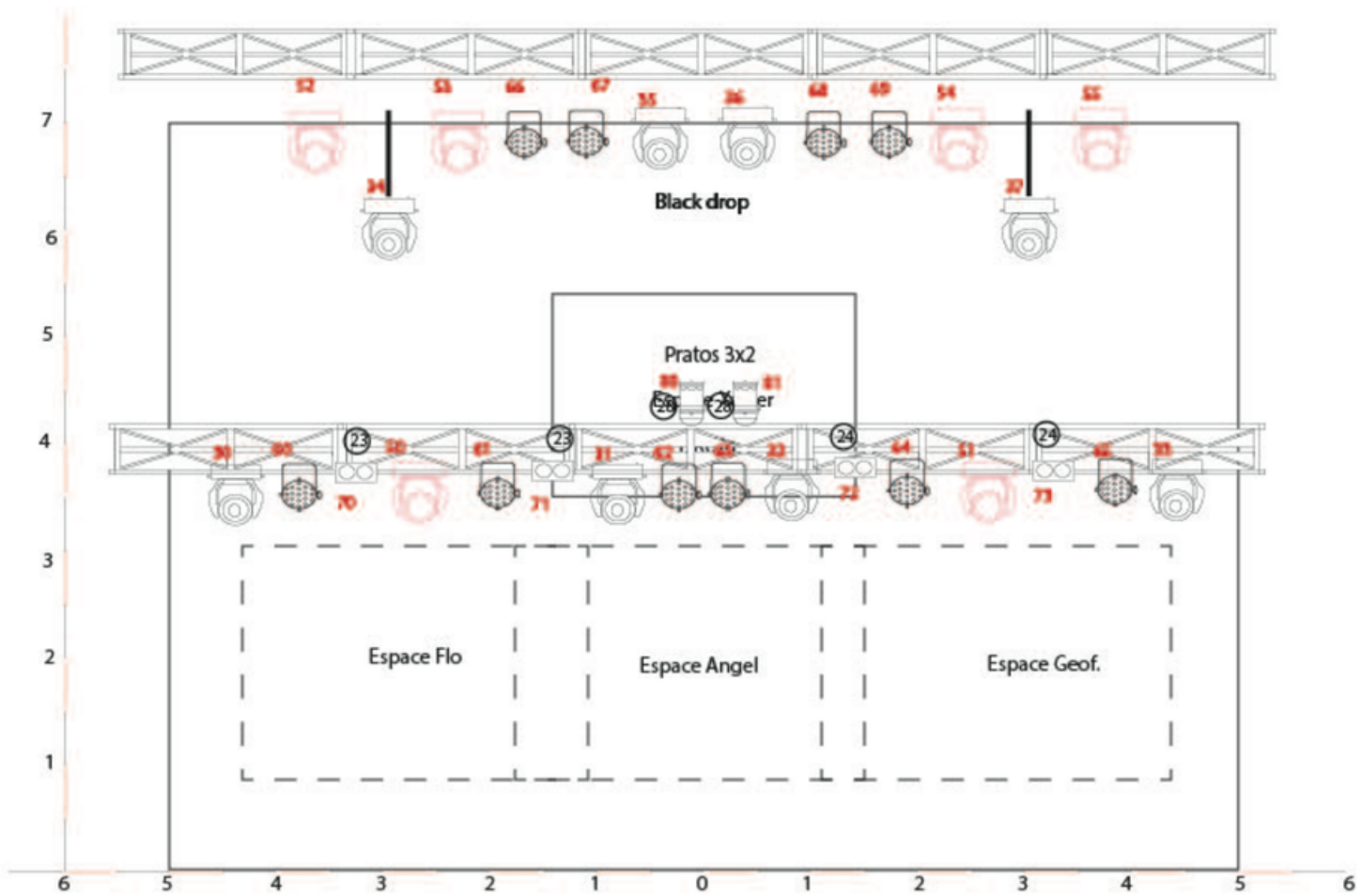
SOL



PRE PROD Cartoon Machine

Contact lumiere PP 06 86 43 25 68

perche



PRE PROD Cartoon Machine

Contact lumiere PP 06 86 43 25 68